




## מדריך שירות Dell™ Studio XPS™ 1640

<a href="#">רמקולים</a>	<a href="#">לפני שתתחיל</a>
<a href="#">כונן אופטי</a>	<a href="#">מכסה בסיס</a>
<a href="#">מכלול תצוגה</a>	<a href="#">כונן קשיח</a>
<a href="#">מודול IEEE 1394</a>	<a href="#">מכסים אחוריים</a>
<a href="#">סאב-נופר</a>	<a href="#">גוף הקירור של המעבד</a>
<a href="#">לוח שמע</a>	<a href="#">מעבד</a>
<a href="#">לוח מערכת</a>	<a href="#">מאוורר תרמי</a>
<a href="#">כרטיס טיוור טלוויזיה (אופציונלי)</a>	<a href="#">זיכרון</a>
<a href="#">מחבר eSATA</a>	<a href="#">סוללת מטבע</a>
<a href="#">מחבר מתאם זרם חילופין</a>	<a href="#">כרטיס Mini-Card אלחוטי</a>
<a href="#">מכלול תפס הסוללה</a>	<a href="#">משענת כף היד</a>
<a href="#">עדכון ה-BIOS</a>	<a href="#">מקלדת</a>

### הערות, הודעות והתראות

 **הערה:** הערה מציינת מידע חשוב המסייע להשתמש במחשב ביתר יעילות.

 **הודעה:** שים לב מציין נזק אפשרי לחומרה או אובדן נתונים, ומסביר כיצד ניתן למנוע את הבעיה.

 **התראה:** מציינת אפשרות של נזק לרכוש, פגיעה גופנית או מוות.

המידע במסמך זה עשוי להשתנות ללא הודעה.  
© Dell Inc. 2008 כל הזכויות שמורות.

חל איסור על העתקה של חומרים אלו, בכל דרך שהיא, ללא קבלת רשות בכתב מאת Dell Inc.

סימנים מסחריים המופיעים במסמך זה: Dell, XPS והלוגו של DELL הם סימנים מסחריים של Dell Inc.; Bluetooth הוא סימן מסחרי רשום בבעלות Bluetooth SIG, Inc. ומשמש את Dell ברשיון. Microsoft, Windows Vista, Windows Vista, ולוגו לתאם התחל של Windows Vista הם סימנים מסחריים או סימנים מסחריים רשומים של Microsoft Corporation בארה"ב ואו במדינות אחרות.

ייתכן שיעשה שימוש בסימנים מסחריים ובטעמות מסחריים אחרים במסמך זה כדי להתייחס לישויות הטוענות לבעלות על הסימנים והשמות, או למוצרים שלהן. Dell Inc. מוותרת על כל עניין קנייני בסימנים מסחריים ושמות מסחריים פרט לאלה שבבעלותה.

דגם PP35L

דצמבר 2008 מהדורה A00

## מודול IEEE 1394

מדריך שירות Dell™ Studio XPS™ 1640

[הסרת מודול IEEE 1394](#)

[החזרת מודול IEEE 1394 למקומו](#)

**⚠ התראה:** לפני העבודה בחלק הפנימי של המחשב, קרא את המידע בנושא בטיחות המצורף למחשב. למידע נוסף על שיטות העבודה המומלצות בנושא בטיחות, עיין בדף הבית Regulatory Compliance Homepage שבאתר: [www.dell.com/regulatory\\_compliance](http://www.dell.com/regulatory_compliance).

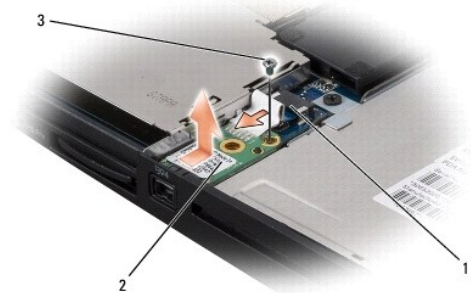
**🔍 הודעה:** כדי למנוע פריקה אלקטרוסטטית, פרוק מעצמך חשמל סטטי באמצעות רצועת הארקה לפרק היד או נגיעה במשטח מתכת לא צבוע (כגון הלוח האחורי) במחשב.

**🔍 הודעה:** תיקונים במחשב יבוצעו על-ידי טכנאי שירות מוסמך בלבד. האחריות אינה מכסה נזק שייגרם עקב טיפול שאינו מאושר על-ידי Dell™.

**🔍 הודעה:** כדי לסייע במניעת נזק ללוח המערכת, הסר את הסוללה הראשית (ראה [לפני עבודה בתוך גוף המחשב](#)) לפני עבודה בתוך המחשב.

## הסרת מודול IEEE 1394

1. פעל על פי ההוראות ב- [לפני שתתחיל](#).
2. הסר את משענת כף היד (ראה [הסרת משענת כף היד](#)).
3. הסר את הבורג שמאבטח את מודול IEEE 1394.
4. נתק את כבל המודול ממחבר לוח המערכת.
5. הרם את המודול והוצא אותו מבסיס המחשב.



1	מחבר כבל מודול IEEE 1394	2	מודול IEEE 1394
3	בורג		

## החזרת מודול IEEE 1394 למקומו

1. מקם את מודול IEEE 1394 בבסיס המחשב.
  2. הברג חזרה את הבורג שמאבטח את המודול.
  3. חבר את כבל המודול למחבר בלוח המערכת.
  4. הרכב מחדש את משענת כף היד (ראה [התקנה מחדש של משענת כף היד](#)).
- 🔍 הודעה:** לפני הפעלת המחשב, הברג חזרה את כל הברגים וודא שלא נותרו ברגים חופשיים בתוך המחשב. אי ביצוע הוראה זו עלול לגרום נזק למחשב.

## מחבר מתאם זרם חילופין

מדריך שירות Dell™ Studio XPS™ 1640

[הסרת מחבר מתאם זרם חילופין](#)

[החזרת מחבר מתאם זרם חילופין למקומו](#)

**התראה:** לפני העבודה בחלק הפנימי של המחשב, קרא את המידע בנושא בטיחות המצורף למחשב. למידע נוסף על שיטות העבודה המומלצות בנושא בטיחות, עיין בדף הבית Regulatory Compliance **Homepage** שבאתר: [www.dell.com/regulatory\\_compliance](http://www.dell.com/regulatory_compliance).

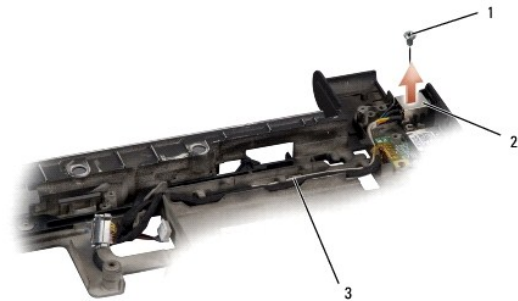
**הודעה:** כדי למנוע פריקה אלקטרוסטטית, פרוק מעצמך חשמל סטטי באמצעות רצועת הארקה לפרק היד או נגיעה במשטח מתכת לא צבוע (כגון הלוח האחורי) במחשב.

**הודעה:** תיקונים במחשב יבוצעו על-ידי טכנאי שירות מוסמך בלבד. האחריות אינה מכסה נזק שייגרם עקב טיפול שאינו מאושר על-ידי Dell™.

**הודעה:** כדי לסייע במניעת נזק ללוח המערכת, הסר את הסוללה הראשית (ראה [לפני עבודה בתוך גוף המחשב](#)) לפני עבודה בתוך המחשב.

### הסרת מחבר מתאם זרם חילופין

1. פעל על פי ההוראות ב- [לפני שתתחיל](#).
2. הסר את מכלול התצוגה (ראה [הסרת מכלול הצג](#)).
3. הסר את לוח המערכת (ראה [הסרת לוח המערכת](#)).
4. הסר את הבורג המחבר את מחבר מתאם זרם החילופין.
5. הסר את כבל מתאם זרם החילופין ממכוון הניתוב.
6. הרם את המחבר והכבל והוצא אותם מבסיס המחשב.



1	בורג	2	מחבר מתאם זרם חילופין
3	מחבר כבל מתאם זרם חילופין		

### החזרת מחבר מתאם זרם חילופין למקומו

1. הנח את מחבר מתאם זרם החילופין בבסיס המחשב.
2. הברג מחדש את הבורג המחבר את מחבר מתאם זרם החילופין.
3. נתב את כבל מתאם זרם החילופין לאורך מכוון הניתוב.
4. **הודעה:** לפני הפעלת המחשב, הברג חזרה את כל הברגים וודא שלא נותרו ברגים חופשיים בתוך המחשב. אי ביצוע הוראה זו עלול לגרום נזק למחשב.
4. הרכב מחדש את לוח המערכת (ראה [השבת לוח המערכת למקומו](#)).
5. הרכב מחדש את מכלול התצוגה (ראה [התקנה מחדש של מכלול התצוגה](#)).



## לוח שמע

מדריך שירות Dell™ Studio XPS™ 1640

[הסרת לוח השמע](#)

[התקנת לוח השמע](#)

**⚠ התראה:** לפני העבודה בחלק הפנימי של המחשב, קרא את המידע בנושא בטיחות המצורף למחשב. למידע נוסף על שיטות העבודה המומלצות בנושא בטיחות, עיין בדף הבית Regulatory Compliance Homepage שבאתר: [www.dell.com/regulatory\\_compliance](http://www.dell.com/regulatory_compliance).

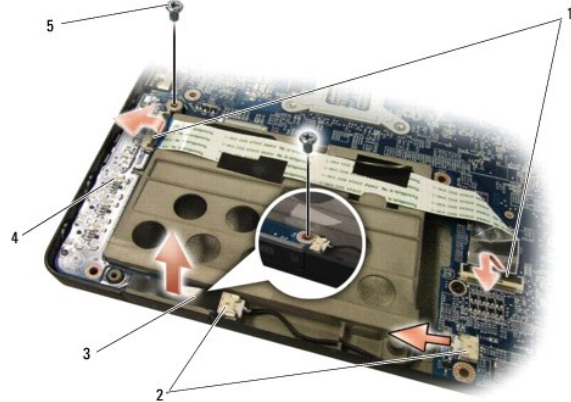
**🔄 הודעה:** כדי למנוע פריקה אלקטרוסטטית, פרוק מעצמך חשמל סטטי באמצעות רצועת הארקה לפרק היד או נגיעה במשטח מתכת לא צבוע (כגון הלוח האחורי) במחשב.

**🔄 הודעה:** תיקונים במחשב יבוצעו על-ידי טכנאי שירות מוסמך בלבד. האחריות אינה מכסה נזק שייגרם עקב טיפול שאינו מאושר על-ידי Dell™.

**🔄 הודעה:** כדי לסייע במניעת נזק ללוח המערכת, הסר את הסוללה הראשית (ראה [לפני עבודה בתוך גוף המחשב](#)) לפני עבודה בתוך המחשב.

## הסרת לוח השמע

1. פעל על פי ההוראות ב- [לפני שתתחיל](#).
2. הסר את משענת כף היד (ראה [הסרת משענת כף היד](#)).
3. נתק את כבל לוח השמע מהמחברים על לוח השמע ומלוח המערכת.
4. הסר את הכיסוי (mylar) המכסה את לוח נוריות מצב ההתקן.
5. נתק את כבל הארקה השמע מלוח המערכת וממחברי לוח השמע והסר אותו מבסיס המחשב.
6. הסר את שני הברגים שמחברים את לוח השמע.
7. הרים את לוח השמע והוצא אותו מבסיס המחשב.




1	מחברי כבל לוח שמע (2)	2	מחברי כבל הארקה שמע (2)
3	כיסוי (mylar) של לוח נוריות מצב ההתקן	4	לוח שמע
5	ברגים (2)		

## התקנת לוח השמע

1. מקם את לוח השמע בבסיס המחשב.
2. הברג מחדש את שני הברגים שמחברים את לוח השמע.
3. חבר את כבל לוח השמע למחברים על לוח השמע וללוח המערכת.

4. החזר את הכיסוי (mylar) של לוח נריות מצב ההתקן למקומו.

5. החזר למקומו את כבל הארקה השמע וחבר אותו ללוח המערכת ולמחברי לוח השמע.

 **הודעה:** לפני הפעלת המחשב, הברג חזרה את כל הברגים וודא שלא נותרו ברגים חופשיים בתוך המחשב. אי ביצוע הוראה זו עלול לגרום נזק למחשב.

6. הרכב מחדש את משענת כף היד (ראה [התקנה מחדש של משענת כף היד](#)).

---

[חזרה לדרף התוכן](#)

## מכסה בסיס

מדריך שירות Dell™ Studio XPS™ 1640

[הסרת מכסה הבסיס](#)

[התקנה חזרה של מכסה הבסיס](#)

**⚠ התראה:** לפני העבודה בחלק הפנימי של המחשב, קרא את המידע בנושא בטיחות המצורף למחשב. למידע נוסף על שיטות העבודה המומלצות בנושא בטיחות, עיין בדף הבית Regulatory Compliance Homepage שבאתר: [www.dell.com/regulatory\\_compliance](http://www.dell.com/regulatory_compliance).

**⚠ התראה:** לפני ביצוע הליכים אלה, כבה את המחשב, נתק את מתאם זרם החילופין משקע החשמל ומהמחשב, נתק את המודם מהשקע בקיר ומהמחשב, ונתק את כל שאר הכבלים החיצוניים מהמחשב.

**⏸ הודעה:** כדי למנוע פריקה של חשמל סטטי, בצע הארקה לגופך בעזרת רצועת הארקה לפרק היד, או בכך שתיגע מדי פעם במשטחי מתכת לא צבועים (כגון מחבר בצדו האחורי של המחשב).

**⏸ הודעה:** תיקונים במחשב יבוצעו על-ידי טכנאי שירות מוסמך בלבד. האחריות אינה מכסה נזק שייגרם עקב טיפול שאינו מאושר על-ידי Dell™.

**⏸ הודעה:** כדי לסייע במניעת נזק ללוח המערכת, הסר את הסוללה הראשית (ראה [לפני עבודה בתוך גוף המחשב](#)) לפני עבודה בתוך המחשב.

## הסרת מכסה הבסיס

1. ודא שהמחשב כבוי.

2. הסר את הסוללה (ראה [לפני עבודה בתוך גוף המחשב](#)).

3. שחרר את עשרת בורגי הקיבוע שבמכסה הבסיס והרם את המכסה מהמחשב בזווית, כפי שמוצג בתמונה.

**⚠ התראה:** אין לגעת בגוף הצינור של המעבד. מומלץ שרכיבי מעבד יוסרו על-ידי אנשי שירות מוסמכים בלבד.



1	מכסה בסיס	2	ברגים (10)
---	-----------	---	------------

## התקנה חזרה של מכסה הבסיס

1. יישר את הלשוניות במכסה הבסיס עם החלק התחתון של המחשב.

2. הדק את עשרת הברגים במכסה הבסיס.

3. החלק את הסוללה לתוך תא הסוללה, עד שתיכנס למקומה בנקישה.

## מכלול תפס הסוללה

מדריך שירות Dell™ Studio XPS™ 1640

[הסרת מכלול תפס הסוללה](#)

[התקנה מחדש של מכלול תפס הסוללה](#)

**⚠ התראה:** לפני העבודה בחלק הפנימי של המחשב, קרא את המידע בנושא בטיחות המצורף למחשב. למידע נוסף על שיטות העבודה המומלצות בנושא בטיחות, עיין בדף הבית Regulatory Compliance Homepage שבאתר: [www.dell.com/regulatory\\_compliance](http://www.dell.com/regulatory_compliance).

**🔄 הדועה:** כדי למנוע פריקה אלקטרוסטטית, פרוק מעצמך חשמל סטטי באמצעות רצועת הארקה לפרק היד או נגיעה במשטח מתכת לא צבוע (כגון הלוח האחורי) במחשב.

**🔄 הדועה:** תיקונים במחשב יבוצעו על-ידי טכנאי שירות מוסמך בלבד. האחראיות אינה מכסה נזק שייגרם עקב טיפול שאינו מאושר על-ידי Dell™.

**🔄 הדועה:** כדי לסייע במניעת נזק ללוח המערכת, הסר את הסוללה הראשית (ראה [לפני עבודה בתוך גוף המחשב](#)) לפני עבודה בתוך המחשב.

## הסרת מכלול תפס הסוללה

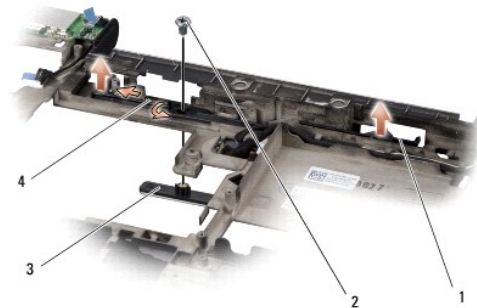
1. פעל על פי ההוראות ב- [לפני שתתחיל](#).

2. הסר את לוח המערכת (ראה [הסרת לוח המערכת](#)).

3. הסר את הבורג המאבטח את מכלול תפס הסוללה אל בסיס המחשב.

4. הסר את הקפיץ מהוו שמחזיק אותו במקומו.

5. הרם את המכלול והוצא אותו מבסיס המחשב.



1	מכלול תפס הסוללה	2	בורג
3	תפס שחרור הסוללה	4	קפיץ

## התקנה מחדש של מכלול תפס הסוללה

1. הנח את מכלול תפס הסוללה בתעלה שבבסיס המחשב.

2. הברג מחדש את הבורג המאבטח את מכלול תפס הסוללה אל בסיס המחשב.

3. באמצעות מברג קטן, שים את הקפיץ על הוו שבבסיס המחשב.

ודא שהתפס שזה עתה התקנת נע בצורה חלקה ובחופשיות כאשר לוחצים עליו או משחררים אותו.

4. הרכב מחדש את לוח המערכת (ראה [השבת לוח המערכת למקומו](#)).

**🔄 הדועה:** לפני הפעלת המחשב, הברג חזרה את כל הברגים וודא שלא נותרו ברגים חופשיים בתוך המחשב. אי ביצוע הוראה זו עלול לגרום נזק למחשב.





## לפני שתתחיל

מדריך שירות Dell™ Studio XPS™ 1640

[כלי עבודה מומלצים](#)

[כיבוי המחשב](#)

[לפני עבודה בתוך גוף המחשב](#)

סעיף זה מספק הליכים להסרה ולהתקנה של הרכיבים במחשב. אלא אם מצוין אחרת, כל הליך יוצא מנקודת הנחה שמתקיימים התנאים הבאים:

- 1 ביצעת את השלבים ב- [כיבוי המחשב](#) וב- [לפני עבודה בתוך גוף המחשב](#).
- 1 קראת את מידע הבטיחות הנלווה למחשב.
- 1 רכיב ניתן להחלפה או — אם נרכש בנפרד — להתקנה על ידי ביצוע הליך ההסרה בסדר הפוך.


## כלי עבודה מומלצים

כדי לבצע את ההליכים המתוארים במסמך זה, ייתכן שתזדקק לכלים הבאים:

- 1 מברג קטן בעל ראש שטוח
- 1 מברג פיליפס
- 1 מפתח אום הקסגוני
- 1 כלי להוצאת המעבד
- 1 תקליטור שדרוג ה-BIOS





## כיבוי המחשב

**הודעה:** כדי למנוע אובדן נתונים, לפני כיבוי המחשב שמור וסגור את כל הקבצים הפתוחים וצא מכל התוכניות הפתוחות.

- 1 שמור וסגור את כל הקבצים הפתוחים וצא מכל התוכניות הפתוחות.
- 2 במערכת ההפעלה Windows Vista® של Microsoft®, לחץ על **Start** (התחל), הקש על החץ  וצא לחץ על **Shut Down** (כיבוי). המחשב כבה עם סיום תהליך הכיבוי של מערכת ההפעלה.
- 3 ודא שהמחשב וההתקנים המחוברים כבויים. אם המחשב וההתקנים המחוברים אינם נכבים באופן אוטומטי בעת כיבוי מערכת ההפעלה, כבה אותם כעת. לחץ לחיצה ממושכת על מתג ההפעלה במשך 8 עד 10 שניות עד שהמחשב נכבה.

## לפני עבודה בתוך גוף המחשב

פעל לפי הנחיות הבטיחות הבאות כדי לסייע בהגנה על המחשב מפני נזק אפשרי וכדי לסייע בהבטחת בטיחותך האישית.

- התראה:** לפני שמתחילים לבצע הליך כלשהו בסעיף זה, יש לעקוב אחר הוראות הבטיחות שסופקו עם המחשב. 
- הודעה:** טפלי ברכיבים ובכרטיסים בזהירות. אל תיגע ברכיבים או במגעים בכרטיס. החזק כרטיס בשוליו. יש לאחוז ברכיבים, כגון מעבד, בקצוות ולא בפינים. 
- הודעה:** תיקונים במחשב יבוצעו על-ידי טכנאי שירות מוסמך בלבד. האחריות אינה מכסה נזק שייגרם עקב טיפול שאינו מאושר על-ידי Dell. 
- הודעה:** בעת ניתוק כבל, יש למשוך את המחבר או את לשונית המשיכה שלו ולא את הכבל עצמו. כבלים מסוימים מצוידים במחברים עם לשוניות נעילה; בעת ניתוק כבל מסוג זה, לחץ פנימה על לשוניות הנעילה לפני ניתוק הכבל. בעת משיכת מחברים החוצה, החזק אותם ישר כדי למנוע כיופף של הפינים שלהם. נוסף על כך, לפני חיבור כבל, ודא ששני המחברים מכוונים ומיושרים כהלכה. 
- הודעה:** כדי למנוע נזק למחשב, בצע את השלבים הבאים לפני תחילת העבודה בתוך המחשב. 
- 1 ודא שמשטח העבודה שטוח ונקי כדי למנוע שריטות על כיסוי המחשב.
- 2 כבה את המחשב (ראה [כיבוי המחשב](#)).
- 3 אם המחשב מחובר להתקן עגינה (מעגן), נתק אותו מהתקן העגינה. לקבלת הוראות, עיין בתיעוד המצורף להתקן העגינה.

הודעה: כדי לנתק כבל רשת, תחילה נתק את הכבל מהמחשב ולאחר מכן נתק אותו מהתקן הרשת.

4. נתק מהמחשב את כל כבלי טלפון או הרשת.

5. לחץ והוצא כרטיסים מותקנים כלשהם מחריץ ה-ExpressCard וקורא כרטיסי הזיכרון 8 ב-1.

6. נתק את המחשב ואת כל ההתקנים המחוברים משקעי החשמל שלהם.

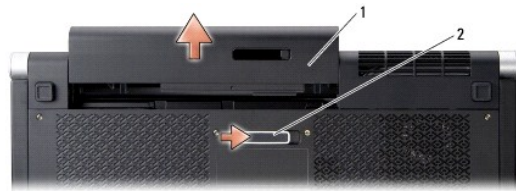
הודעה: כדי שלא לגרום נזק ללוח המערכת, יש להסיר את הסוללה מתא הסוללה לפני הטיפול במחשב.

הודעה: כדי שלא לגרום נזק למחשב, השתמש אך ורק בסוללה שנועדה לשימוש במחשב מסוים זה של Dell. אין להשתמש בסוללות שנועדו לשימוש במחשבים אחרים של Dell.

7. הפוך את המחשב.

8. החלק את לשונית השחרור של הסוללה הצידה.

9. החלק את הסוללה והוצא אותה מתא הסוללות.



1	סוללה
2	תפס שחרור הסוללה

01. לחץ על לחצן ההפעלה כדי להאריק את לוח המערכת.

## עדכון ה-BIOS


מדריך שירות Dell™ Studio XPS™ 1640

[עדכון ה-BIOS מתקליטור](#)

[עדכון ה-BIOS מהכונן הקשיח](#)

אם ללוח המערכת החדש מצורף תקליטור לעדכון ה-BIOS, עדכן את ה-BIOS מהתקליטור. אם אין ברשותך תקליטור לעדכון ה-BIOS, בצע את העדכון מהכונן הקשיח.

### עדכון ה-BIOS מתקליטור

1. ודא שמתאם הזרם מחובר ושהסוללה הראשית מותקנת כהלכה.
2.  **הערה:** בעת עדכון ה-BIOS באמצעות תקליטור לעדכון ה-BIOS, הגדר את המחשב לבצע אתחול מתקליטור, לפני הכנסת התקליטור. פעל בהתאם להוראות המופיעות על גבי המסך. המחשב ממשיך באתחול ומעדכן את ה-BIOS החדש. עם השלמת עדכון הפלאש, המחשב מאתחל מחדש אוטומטית.
3. הקש <F2> במהלך POST כדי להיכנס לתוכנית הגדרת המערכת.
4. בחר בתפריט **Exit** (יציאה).
5. בחר ב- **Load Setup Defaults** (טעינת ברירות מחול של ההגדרה) כדי לאפס את ברירות המחול של המחשב.
6. הסר את התקליטור לעדכון ה-BIOS מהכונן.
7. בחר ב- **Exit Saving Changes** (יציאה תוך שמירת השינויים) כדי לשמור את השינויים בהגדרות התצורה.
8. עדכון ה-BIOS מסתיים והמחשב מאתחל באופן אוטומטי.

### עדכון ה-BIOS מהכונן הקשיח

1. ודא שמתאם ה-AC מחובר, שהסוללה הראשית מותקנת כהלכה ושכבל רשת מחובר למחשב.
2. הפעל את המחשב.
3. אתר את קובץ עדכון ה-BIOS העדכני ביותר עבור המחשב שברשותך באתר [support.dell.com](http://support.dell.com).
4. לחץ על **Download Now** (הורד עכשיו) להורדת הקובץ.
5. אם מופיע חלון **Export Compliance Disclaimer** (הצהרת ציות עבור יצוא), לחץ על **Yes, I Accept this Agreement** (כן, אני מאשר הסכם זה). יופיע החלון **File Download** (הורדת קובץ).
6. לחץ על **Save this program to disk** (שמור תוכנית זו לדיסק), ואז לחץ על **OK** (אישור). יופיע החלון **Save In** (שמור ב-).
7. לחץ על החץ מטה להצגת התפריט **Save In** (שמור ב-), בחר את **Desktop** (שולחן העבודה) ואז לחץ על **Save** (שמור). הקובץ יורד לשולחן העבודה שלך.
8. לחץ על **Close** (סגירה) אם יופיע החלון **Download Complete** (ההורדה הושלמה). סמל הקובץ מופיע על שולחן העבודה ושמו זהה לקובץ עדכון ה-BIOS שהורדת.
9. לחץ פעמיים על סמל הקובץ בשולחן העבודה ובצע את ההוראות שמופיעות על המסך.



## סוללת מטבע

מדריך שירות Dell™ Studio XPS™ 1640

[הסרת סוללת המטבע](#)

[התקנה מחדש של סוללת המטבע](#)

**התראה:** לפני העבודה בחלק הפנימי של המחשב, קרא את המידע בנושא בטיחות המצורף למחשב. למידע נוסף על שיטות העבודה המומלצות בנושא בטיחות, עיין בדף הבית Regulatory Compliance **Homepage** שבאתר: [www.dell.com/regulatory\\_compliance](http://www.dell.com/regulatory_compliance).

**הודעה:** כדי למנוע פריקה של חשמל סטטי, בצע הארקה לגופך בעזרת רצועת הארקה לפרק היד, או בכך שתיגע מדי פעם במשטחי מתכת לא צבועים (כגון מחבר בצדו האחורי של המחשב).

**הודעה:** תיקונים במחשב יבוצעו על-ידי טכנאי שירות מוסמך בלבד. האחריות אינה מכסה נזק שייגרם עקב טיפול שאינו מאושר על-ידי Dell™.

**הודעה:** כדי לסייע במניעת נזק ללוח המערכת, הסר את הסוללה הראשית (ראה [לפני עבודה בתוך גוף המחשב](#)) לפני עבודה בתוך המחשב.

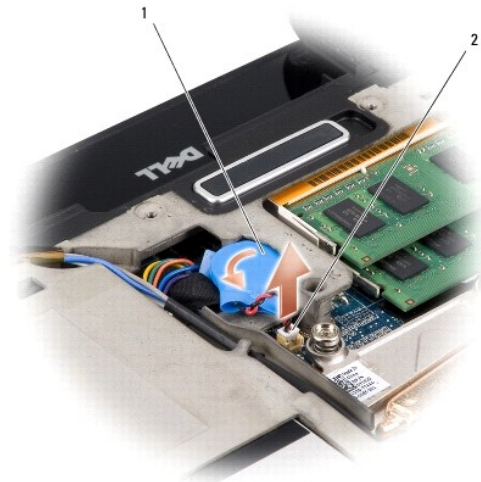
## הסרת סוללת המטבע

1. פעל על פי ההוראות ב- [לפני שתתחיל](#).

2. הסר את מכסה הבסיס (ראה [הסרת מכסה הבסיס](#)).

3. נתק את כבל סוללת המטבע ממחבר לוח המערכת.

4. הוצא את סוללת המטבע מבסיס המחשב.



1	סוללת מטבע
2	מחבר כבל סוללת מטבע

## התקנה מחדש של סוללת המטבע

1. החלף את סוללת המטבע.

2. חבר את כבל סוללת המטבע למחבר לוח המערכת.

3. החזר את מכסה הבסיס (ראה [התקנה חזרה של מכסה הבסיס](#)).

4. החלק את הסוללה לתוך תא הסוללה, עד שתיכנס למקומה בנקישה.



## מעבד

מדריך שירות Dell™ Studio XPS™ 1640

[הסרת המעבד](#)

[התקנת המעבד](#)

**⚠ התראה:** לפני העבודה בחלק הפנימי של המחשב, קרא את המידע בנושא בטיחות המצורף למחשב. למידע נוסף על שיטות העבודה המומלצות בנושא בטיחות, עיין בדף הבית Regulatory Compliance Homepage שבאתר: [www.dell.com/regulatory\\_compliance](http://www.dell.com/regulatory_compliance).

**⏪ הדועה:** כדי למנוע פריקה של חשמל סטטי, בצע הארקה לגופך בעזרת רצועת הארקה לפרק היד, או בכך שתיגע מדי פעם במשטחי מתכת לא צבועים (כגון מחבר בצדו האחורי של המחשב).

**⏪ הדועה:** כדי למנוע מגע לא אחיד בין בורג הפיקה של שקע ה-ZIF לבין המעבד בעת הסרה או התקנה של המעבד, לחץ כדי להפעיל לחץ קל על מרכז המעבד, תוך כדי סיבוב בורג הפיקה.

**⏪ הדועה:** כדי למנוע נזק למעבד, החזק את המברג כך שיהיה ניצב למעבד בעת סיבוב בורג הפיקה.

**⏪ הדועה:** תיקונים במחשב יבוצעו על-ידי טכנאי שירות מוסמך בלבד. האחריות אינה מכסה נזק שייגרם עקב טיפול שאינו מאושר על-ידי Dell™.

**⏪ הדועה:** כדי לסייע במניעת נזק ללוח המערכת, הסר את הסוללה הראשית (ראה [לפני עבודה בתוך גוף המחשב](#)) לפני עבודה בתוך המחשב.

## הסרת המעבד

1. פעל על פי ההוראות ב- [לפני שתתחיל](#).

2. הסר את מכסה הבסיס (ראה [הסרת מכסה הבסיס](#)).

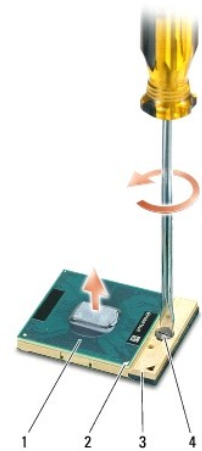
3. הסר את המכסים האחוריים (ראה [הסרת המכסים האחוריים](#)).

4. הסר את גוף הקירור של המעבד (ראה [הסרת גוף קירור המעבד](#)).

**⏪ הדועה:** בעת הסרת המעבד, משוך אותו ישר כלפי מעלה. היזהר שלא לכופף את הפינים במעבד.

5. כדי לשחרר את שקע ה-ZIF, השתמש במברג קטן ושטוח וסובב את בורג הפיקה של שקע ה-ZIF כנגד כיוון השעון עד למעצור הפיקה.

בורג הפיקה של שקע ה-ZIF מאבטח את המעבד ללוח המערכת. שים לב לחץ שעל בורג הפיקה של שקע ה-ZIF.



1	מעבד	2	פינה של פין 1 של המעבד	3	שקע ZIF
4	בורג פיקה של שקע ZIF				

6. השתמש בכלי להוצאת המעבד, כדי להסיר את המעבד.

## התקנת המעבד



**הודעה:** ודא שתפס הפיקה נמצא במצב פתוח לגמרי, לפני הכנסת המעבד. הכנסה כהלכה של המעבד בשקע ה-ZIF אינה מחייבת הפעלת כוח.

**הודעה:** מעבד שלא הוכנס כהלכה עלול לגרום לחיבור מקוטע או לזקת תמידי למעבד ולשקע ה-ZIF.

1. יישר את הפינה של פין 1 של המעבד כך שתצביע על המשולש שבשקע ה-ZIF ולאחר מכן הכנס את המעבד לתוך שקע ה-ZIF.

כאשר המעבד מחובר כהלכה, כל ארבעת הפינות מיושרות באותו גובה. אם פינה אחת או יותר של המעבד גבוהה מהאחרות, המעבד אינו מחובר כהלכה.

**הודעה:** כדי למנוע מגע לא אחיד בין בורג הפיקה של שקע ה-ZIF לבין המעבד בעת הסרה או התקנה של המעבד, לחץ כדי להפעיל לחץ קל על מרכז המעבד, תוך כדי סיבוב בורג הפיקה.

2. הדק את שקע ה-ZIF על-ידי סיבוב בורג הפיקה בכיוון השעון, כדי לאבטח את המעבד ללוח המערכת.

3. קלף את הציפוי מרפידות הקירור התרמי החדשות, אשר נמצאות בערכה והדבק אותן לאותם חלקים של גוף קירור המעבד המכסים את יחידת העיבוד המרכזית ויחידת העיבוד הגרפי.

**הערה:** אם אתה מחליף את המעבד, או את המאוורר התרמי, או את לוח המערכת, השתמש ברפידות הקירור התרמי הנמצאות בערכה של גוף קירור המעבד כדי להבטיח מוליכות תרמית. אל תעשה שימוש חוזר ברפידות הקירור התרמיות הישנות.

4. החזר את גוף הקירור של המעבד (ראה [התקנה מחדש של גוף קירור המעבד](#)).

5. החזר למקומם את המכסים האחוריים (ראה [החזרת המכסים האחוריים למקומם](#)).

6. החזר את מכסה הבסיס (ראה [התקנה חזרה של מכסה הבסיס](#)).

7. החלק את הסוללה לתוך תא הסוללה, עד שתיכנס למקומה בנקישה.

8. עדכן את ה-BIOS באמצעות התקליטור לשרדוג ה-BIOS (ראה [עדכון ה-BIOS](#)).

---

[חזרה לדף התוכן](#)

## גוף הקירור של המעבד

Dell™ Studio XPS™ 1640 שירות

[הסרת גוף קירור המעבד](#)

[התקנה מחדש של גוף קירור המעבד](#)

**⚠ התראה:** לפני העבודה בחלק הפנימי של המחשב, קרא את המידע בנושא בטיחות המצורף למחשב. למידע נוסף על שיטות העבודה המומלצות בנושא בטיחות, עיין בדף הבית Regulatory Compliance Homepage שבאתר: [www.dell.com/regulatory\\_compliance](http://www.dell.com/regulatory_compliance).

**🔄 הדועה:** כדי למנוע פריקה של חשמל סטטי, בצע הארקה לגופך בעזרת רצועת הארקה לפרק היד, או בכך שתיגע מדי פעם במשטחי מתכת לא צבועים (כגון מחבר בצדו האחורי של המחשב).

**🔄 הדועה:** תיקונים במחשב יבוצעו על-ידי טכנאי שירות מוסמך בלבד. האחראיות אינה מכסה נזק שייגרם עקב טיפול שאינו מאושר על-ידי Dell™.

**🔄 הדועה:** כדי לסייע במניעת נזק ללוח המערכת, הסר את הסוללה הראשית (ראה [לפני עבודה בתוך המחשב](#)) לפני עבודה בתוך המחשב.

## הסרת גוף קירור המעבד

1. פעל על פי ההוראות ב- [לפני שתתחיל](#).

2. הסר את מכסה הבסיס (ראה [הסרת מכסה הבסיס](#)).

3. הסר את המכסים האחוריים (ראה [הסרת המכסים האחוריים](#)).

4. שחרר את שבעת הברגים המחברים את גוף הקירור ללוח המערכת.

5. הרם את מפזר החום של המעבד והוצא אותו מהמחשב.



1	גוף הקירור של המעבד	2	ברגים (7)
---	---------------------	---	-----------

## התקנה מחדש של גוף קירור המעבד

**🔧 הערה:** הליך זה יוצא מנקודת הנחה שהסרת כבר את גוף הקירור של המעבד ואתה מוכן להתקינו.

1. קלף את הציפוי מרפידות הקירור התרמי המצורפות לגוף הקירור של המעבד.

**🔧 הערה:** אם אתה מחליף את גוף הקירור של המעבד, לגוף הקירור החדש של המעבד יהיו מצורפות רפידות קירור תרמי. אל תעשה שימוש חוזר ברפידות הקירור התרמיות הישנות.

2. הנח את גוף הקירור של המעבד על לוח המערכת.

3. הדק את שבעת הברגים המחברים את גוף הקירור ללוח המערכת.

4. החזר למקומם את המכסים האחוריים (ראה [החזרת המכסים האחוריים למקומם](#)).

5. החזר את מכסה הבסיס (ראה [התקנה חזרה של מכסה הבסיס](#)).

6. החלק את הסוללה לתוך תא הסוללה, עד שתיכנס למקומה במקשה.



## מכלול תצוגה

מדריך שירות Dell™ Studio XPS™ 1640

[הסרת מכלול הצג](#)

[התקנה מחדש של מכלול התצוגה](#)

**התראה:** לפני העבודה בחלק הפנימי של המחשב, קרא את המידע בנושא בטיחות המצורף למחשב. למידע נוסף על שיטות העבודה המומלצות בנושא בטיחות, עיין בדף הבית Regulatory Compliance Homepage שבאתר: [www.dell.com/regulatory\\_compliance](http://www.dell.com/regulatory_compliance).

**הודעה:** כדי למנוע פריקה של חשמל סטטי, בצע הארקה לגופך בעזרת רצועת הארקה לפרק היד, או בכך שתיגע מדי פעם במשטחי מתכת לא צבועים (כגון מחבר בצדו האחורי של המחשב).

**הודעה:** תיקונים במחשב יבוצעו על-ידי טכנאי שירות מוסמך בלבד. האחריות אינה מכסה נזק שייגרם עקב טיפול שאינו מאושר על-ידי Dell™.

**הודעה:** כדי לסייע במניעת נזק ללוח המערכת, הסר את הסוללה הראשית (ראה [לפני עבודה בתוך גוף המחשב](#)) לפני עבודה בתוך המחשב.

**הודעה:** למניעת פגיעה בצג, אין לפרק את מכלול התצוגה מקצה-לקצה בשטח.

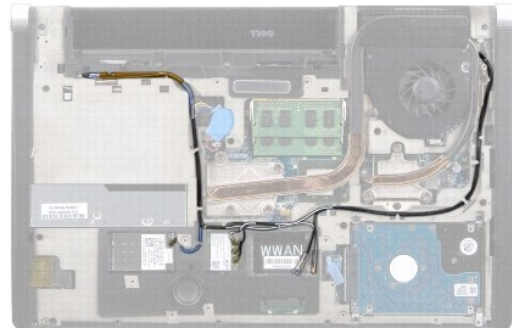
## הסרת מכלול הצג

1. פעל על פי ההוראות ב- [לפני שתתחיל](#).

2. הסר את משענת כף היד (ראה [הסרת משענת כף היד](#)).

3. הסר את הכונן האופטי (ראה [הסרת הכונן האופטי](#)).

4. רשום את ניתוב הכבל של ה-Mini-Card, והוצא בזהירות את כבלי האנטנה של ה-Mini-Card ממכווני הניתוב שלהם.



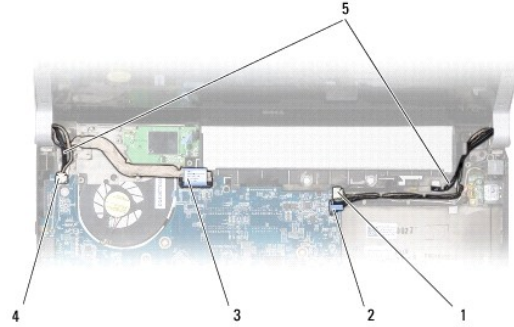
5. הסר את שני הברגים מבסיס המחשב.



6. הפוך את המחשב.

7. משוך את כבלי ה-Mini-Card והוצא אותם דרך לוח המערכת, כך שלא יהיו באזור בסיס המחשב.

8. רשום את ניתוב כבל הצג, כבל המצלמה וכבל נורית הפעלה/סוללה והוצא בזהירות את הכבלים ממכווני הניתוב שלהם.



מחבר כבל הפעלה/סוללה ימני	1	מחבר כבל המצלמה	2
מחבר כבל צג	3	מחבר כבל נורית הפעלה/סוללה שמאלי	4
נתיב הכבל הקדמי של אנטנת Mini-Card	5		

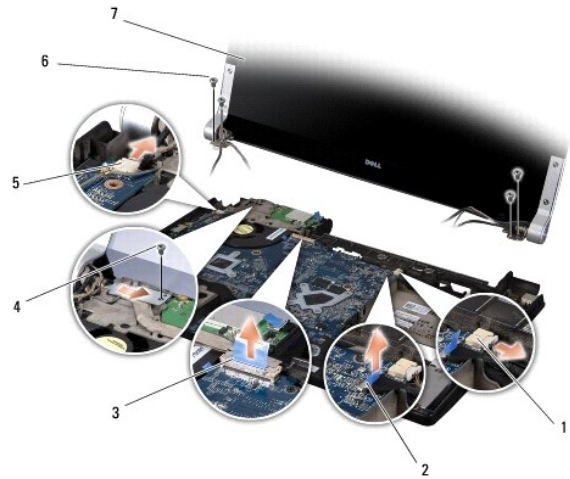
9. נתק את כבל נורית הפעלה/סוללה הימני, כבל נורית הפעלה/סוללה השמאלי, כבל הצג וכבל המצלמה ממחברי לוח המערכת.

01. הסר את בורג כבל הצג.

11. הסר את ארבעת הברגים (שניים בכל צד) שמחברים את מכלול הצג אל בסיס המחשב.

21. הרם והוצא את מכלול הצג מהמחשב.

**הודעה:** למניעת פגיעה בצג, אין לפרק את מכלול התצוגה מקצה-לקצה בשטח.



מחבר כבל הפעלה/סוללה ימני	1	מחבר כבל המצלמה	2
מחבר כבל צג	3	בורג כבל צג	4
מחבר כבל הפעלה/סוללה שמאלי	5	ברגים (4 בסך הכל, 2 בכל צד)	6
מכלול צג	7		

## התקנה מחדש של מכלול התצוגה

**הודעה:** למניעת פגיעה בצג, אין לפרק את מכלול התצוגה מקצה-לקצה בשטח.

1. מקם את מכלול הצג והשב למקומם את ארבעת הברגים (שניים בכל צד) שמחברים את מכלול הצג.

2. מקם את כבל נורית הפעלה/סוללה הימני, כבל נורית הפעלה/סוללה השמאלי, כבל הצג וכבל המצלמה במכווני הניתוב וחבר אותם למחברי לוח המערכת המתאימים.


3. נתב את כבלי אנטנת ה-Mini-Card לתוך מכוני הניתוב במסעד כף היד ודרך לוח המערכת.

4. השב למקומם את שני הברגים בבסיס המחשב.

5. נתב את כבלי אנטנת ה-Mini-Card דרך מכוני הניתוב שלהם בבסיס המחשב.

6. התקן חזרה את הכונן האופטי (ראה [התקנה מחדש של הכונן האופטי](#)).

7. הרכב מחדש את משענת כף היד (ראה [התקנה מחדש של משענת כף היד](#)).

 **הודעה:** לפני הפעלת המחשב, הברג חזרה את כל הברגים וודא שלא נותרו ברגים חופשיים בתוך המחשב. אי ביצוע הוראה זו עלול לגרום נזק למחשב.

---

[חזרה לרף התוכן](#)

## מחבר eSATA

מדריך שירות Dell™ Studio XPS™ 1640

[הסרת מחבר eSATA](#)

[החלפת מחבר eSATA](#)

**התראה:** לפני העבודה בחלק הפנימי של המחשב, קרא את המידע בנושא בטיחות המצורף למחשב. למידע נוסף על שיטות העבודה המומלצות בנושא בטיחות, עיין בדף הבית Regulatory Compliance **⚠**  
Homepage שבאתר: [www.dell.com/regulatory\\_compliance](http://www.dell.com/regulatory_compliance)

**הודעה:** כדי למנוע פריקה אלקטרוסטטית, פרוק מעצמך חשמל סטטי באמצעות רצועת הארקה לפרק היד או נגיעה במשטח מתכת לא צבוע (כגון הלוח האחורי) במחשב. **⌂**

**הודעה:** תיקונים במחשב יבוצעו על-ידי טכנאי שירות מוסמך בלבד. האחריות אינה מכסה נזק שייגרם עקב טיפול שאינו מאושר על-ידי Dell™. **⌂**

**הודעה:** כדי לסייע במניעת נזק ללוח המערכת, הסר את הסוללה הראשית (ראה [לפני עבודה בתוך המחשב](#)) לפני עבודה בתוך המחשב. **⌂**

## הסרת מחבר eSATA

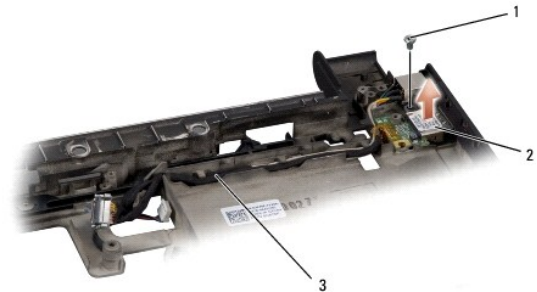
1. פעל על פי ההוראות ב- [לפני שתתחיל](#).

2. הסר את לוח המערכת (ראה [הסרת לוח המערכת](#)).

3. הסר את הבורג המאבטח את מחבר eSATA.

4. הסר את כבל eSATA ממכונן הניתוב.

5. הרם את המחבר והכבל והוצא אותם מבסיס המחשב.



1	בורג	2	מחבר eSATA
3	כבל מחבר eSATA		

## החלפת מחבר eSATA

1. שים את מחבר eSATA בבסיס המחשב.

2. הברג מחדש את הבורג המאבטח את מחבר eSATA.

3. נתב את כבל eSATA דרך מכוני הניתוב.

**הודעה:** לפני הפעלת המחשב, הברג חזרה את כל הברגים וודא שלא נותרו ברגים חופשיים בתוך המחשב. אי ביצוע הוראה זו עלול לגרום נזק למחשב. **⌂**

4. הרכב מחדש את לוח המערכת (ראה [השבת לוח המערכת למקומו](#)).

## מאורר תרמי

מדריך שירות Dell™ Studio XPS™ 1640

[הסרת המאורר התרמי](#)

[התקנה מחדש של המאורר התרמי](#)

**⚠ התראה:** לפני העבודה בחלק הפנימי של המחשב, קרא את המידע בנושא בטיחות המצורף למחשב. למידע נוסף על שיטות העבודה המומלצות בנושא בטיחות, עיין בדף הבית Regulatory Compliance Homepage שבאתר: [www.dell.com/regulatory\\_compliance](http://www.dell.com/regulatory_compliance).

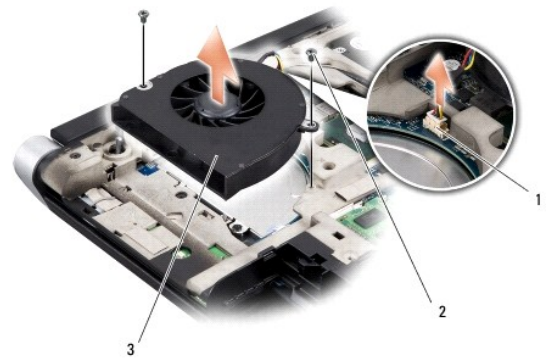
**🔍 הדענה:** כדי למנוע פריקה של חשמל סטטי, בצע הארקה לגופך בעזרת רצועת הארקה לפרק היד, או בכך שתיגע מדי פעם במשטחי מתכת לא צבועים (כגון מחבר בצדו האחורי של המחשב).

**🔍 הדענה:** תיקונים במחשב יבוצעו על-ידי טכנאי שירות מוסמך בלבד. האחריות אינה מכסה נזק שייגרם עקב טיפול שאינו מאושר על-ידי Dell™.

**🔍 הדענה:** כדי לסייע במניעת נזק ללוח המערכת, הסר את הסוללה הראשית (ראה [לפני עבודה בתוך המחשב](#)) לפני עבודה בתוך המחשב.

### הסרת המאורר התרמי

1. פעל על פי ההוראות ב- [לפני שתתחיל](#).
2. הסר את מכסה הבסיס (ראה [הסרת מכסה הבסיס](#)).
3. הסר את המכסים האחוריים (ראה [הסרת המכסים האחוריים](#)).
4. הסר את גוף הקירור של המעבד (ראה [הסרת גוף קירור המעבד](#)).
5. הסר את שני הברגים שמחברים את המאורר התרמי לבסיס המחשב.
6. נתק את כבל המאורר התרמי ממחבר לוח המערכת.
7. הרם והוצא את המאורר התרמי מהמחשב.



1	מחבר כבל המאורר התרמי	2	ברגים (2)
3	מאורר תרמי		


### התקנה מחדש של המאורר התרמי

**📌 הערה:** הליך זה יוצא מנקודת הנחה שהסרת כבר את המאורר התרמי ואתה מוכן להתקינו.

1. הנח את המאורר התרמי על בסיס המחשב.
2. חבר את כבל המאורר התרמי למחבר בלוח המערכת.
3. הברג בחזרה את שני הברגים שמחברים את המאורר התרמי אל בסיס המחשב.



4. קלף את הציפוי מרפידות הקירור התרמי החדשות, אשר נמצאות בערכה והדבק אותן לאותם חלקים של גוף קירור המעבד המכסים את יחידת העיבוד המרכזית ויחידת העיבוד הגרפי.

 **הערה:** אם אתה מחליף את המעבד, או את המאוורר התרמי, או את לוח המערכת, השתמש ברפידות הקירור התרמי הנמצאות בערכה של גוף קירור המעבד כדי להבטיח מוליכות תרמית. אל תעשה שימוש חוזר ברפידות הקירור התרמיות הישנות.

5. החזר את גוף הקירור של המעבד (ראה [התקנה מחדש של גוף קירור המעבד](#)).

6. החזר למקומם את המכסים האחוריים (ראה [החזרת המכסים האחוריים למקומם](#)).

7. החזר את מכסה הבסיס (ראה [התקנה חזרה של מכסה הבסיס](#)).

8. החלק את הסוללה לתוך תא הסוללה, עד שתיכנס למקומה במקישה.

---

[חזרה לדף התוכן](#)

## כונן קשיח

מדריך שירות Dell™ Studio XPS™ 1640

הסרת הכונן הקשיח

הרכבה מחדש של הכונן הקשיח

**⚠ התראה:** בעת הסרת הכונן הקשיח מהמחשב כשהכונן חם, אין לגעת במעטפת המתכת של הכונן הקשיח.

**⚠ התראה:** לפני העבודה בחלק הפנימי של המחשב, קרא את המידע בנושא בטיחות המצורף למחשב. למידע נוסף על שיטות העבודה המומלצות בנושא בטיחות, עיין בדף הבית Regulatory Compliance Homepage שבאתר: [www.dell.com/regulatory\\_compliance](http://www.dell.com/regulatory_compliance).

**⬅ הודעה:** כדי למנוע אובדן נתונים, כבה את המחשב (ראה [טביו המחשב](#)) לפני הסרת הכונן הקשיח. אל תסיר את הכונן הקשיח כאשר המחשב פועל או נמצא במצב שינה.

**⬅ הודעה:** כוננים קשיחים הם רגישים במיוחד. נקוט משנה זהירות בעת טיפול בכונן הקשיח.

**⬅ הודעה:** תיקונים במחשב יבוצעו על-ידי טכנאי שירות מוסמך בלבד. האחריות אינה מכסה נזק שייגרם עקב טיפול שאינו מאושר על-ידי Dell™.

**⬅ הודעה:** כדי לסייע במניעת נזק ללוח המערכת, הסר את הסוללה הראשית (ראה [לפני עבודה בתוך גוף המחשב](#)) לפני עבודה בתוך המחשב.

**✍ הערה:** חברת Dell אינה יכולה לערוב לתאימות או לספק תמיכה לכוננים קשיחים שלא סופקו על ידי חברת Dell.

**✍ הערה:** בעת התקנת כונן קשיח שמקורו אינו מ-Dell, יש להתקין מערכת הפעלה, מנהלי התקנים ותוכניות שירות בכונן הקשיח החדש (עיין במדריך הטכנולוגיה של Dell).

## הסרת הכונן הקשיח

1. פעל על פי ההוראות ב- [לפני שתתחיל](#).

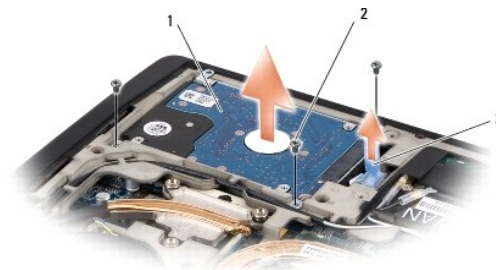
2. הסר את מכסה הבסיס (ראה [הסרת מכסה הבסיס](#)).

3. הסר את שלושת הברגים המאבטחים את מכלול הכונן הקשיח אל בסיס מחשב.

4. משוך את לשונית המשיכה הכחולה כדי לנתק את מכלול הכונן הקשיח ממחבר לוח המערכת.

5. הרם את מכלול הכונן הקשיח והוצא אותו אל מחוץ לבסיס מחשב.

**⬅ הודעה:** כשהכונן הקשיח נמצא מחוץ למחשב, אחסן אותו באריזה אנטיסטטית (עיין בסעיף "הגנה מפני פריקת מטען אלקטרוסטטי" בהוראות הבטיחות הנלוות למחשב).



1	מכלול כונן קשיח	2	ברגים (3)
3	לשונית משיכה כחולה		

6. הסר את ארבעת הברגים שמחברים את תושבת הכונן הקשיח לכונן הקשיח והסר את התושבת.



1	כונן קשיח	2	תושבת הכונן הקשיח
3	ברגים (4)		

7. משוך את החוצץ כדי לנתקו מהכונן הקשיח.



1	כונן קשיח	2	חוצץ
---	-----------	---	------

## הרכבה מחדש של הכונן הקשיח

1. הוצא את הכונן החדש מאריזתו.

שמור את האריזה המקורית למקרה שיהיה עליך לאחסן או לשלוח את הכונן הקשיח.

🔁 **הודעה:** החלק את הכונן למקומו תוך הפעלת לחץ יציב וקבוע. שימוש בכוח רב מדי עלול לגרום נזק למחבר.

2. הברג מחדש את ארבעת הברגים שמחברים את תושבת הכונן הקשיח לכונן הקשיח.

3. חבר את החוצץ לכונן הקשיח.

4. מקם את מכלול הכונן הקשיח בבסיס מחשב.

5. הברג חזרה את שלושת הברגים המאבטחים את מכלול הכונן הקשיח אל בסיס מחשב.

6. החזר את מכסה הבסיס (ראה [התקנה חזרה של מכסה הבסיס](#)).

🔁 **הודעה:** לפני הפעלת המחשב, הברג חזרה את כל הברגים וודא שלא נותרו ברגים חופשיים בתוך המחשב. אי ביצוע הוראה זו עלול לגרום נזק למחשב.

7. החלק את הסוללה לתוך תא הסוללה, עד שתיכנס למקומה במקשה.

8. התקן את מערכת ההפעלה במחשב. כנדרש (עיין במדריך הטכנולוגיה של Dell).

9. התקן את מנהלי ההתקנים ותוכניות השירות במחשב. כנדרש (עיין במדריך הטכנולוגיה של Dell).



## מקלדת

מדריך שירות Dell™ Studio XPS™ 1640

[הסרת המקלדת](#)

[החזרת המקלדת למקומה](#)

**⚠ התראה:** לפני העבודה בחלק הפנימי של המחשב, קרא את המידע בנושא בטיחות המצורף למחשב. למידע נוסף על שיטות העבודה המומלצות בנושא בטיחות, עיין בדף הבית Regulatory Compliance Homepage שבאתר: [www.dell.com/regulatory\\_compliance](http://www.dell.com/regulatory_compliance).

**⌂ הודעה:** כדי למנוע פריקה של חשמל סטטי, בצע הארקה לגופך בעזרת רצועת הארקה לפרק היד, או בכך שתיגע מדי פעם במשטחי מתכת לא צבועים (כגון מחבר בצדו האחורי של המחשב).

**⌂ הודעה:** תיקונים במחשב יבוצעו על-ידי טכנאי שירות מוסמך בלבד. האחריות אינה מכסה נזק שייגרם עקב טיפול שאינו מאושר על-ידי Dell™.

**⌂ הודעה:** כדי לסייע במניעת נזק ללוח המערכת, הסר את הסוללה הראשית (ראה [לפני עבודה בתוך המחשב](#)) לפני עבודה בתוך המחשב.

## הסרת המקלדת

1. פעל על פי ההוראות ב- [לפני שתתחיל](#).

2. הסר את משענת כף היד (ראה [הסרת משענת כף היד](#)).

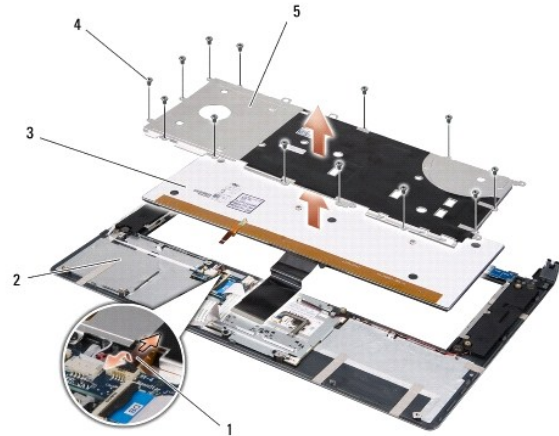
3. הפוך את משענת כף היד ונתק את כבל התאורה האחורית של המקלדת (זמינות משתנה על פי אזור) מהמחבר.

4. הסר את שלושה עשר הברגים המאבטחים את המקלדת אל משענת כף היד.

5. הסר את מגן המקלדת.

**⌂ הודעה:** מקשי המקלדת עדינים, משתחררים ממקומם בקלות, ונדרש זמן רב כדי לחברם מחדש. היזהר בעת הסרת המקלדת והטיפול בה.

6. הרם את המקלדת והוצא אותה ממשענת כף היד.



1	מקלדת עם תאורה אחורית (זמינות משתנה על פי אזור)	2	משענת כף היד
3	מקלדת	4	ברגים (13)
	מגן מקלדת		

## החזרת המקלדת למקומה

1. ישר את המקלדת ומגן המקלדת בדיוק מעל חורי הברגים שעל משענת כף היד.

2. חבר מחדש את כבל התאורה האחורית של המקלדת (זמינות משתנה על פי אזור) אל המחבר.

3. הברג מחדש את שלושה עשר הברגים המאבטחים את המקלדת אל משענת כף היד.

 **הודעה:** מקשי המקלדת עדינים, משתחררים ממקומם בקלות, ונדרש זמן רב כדי לחברם מחדש. היזהר בעת הסרת המקלדת והטיפול בה.

4. הרכב מחדש את משענת כף היד (ראה [התקנה מחדש של משענת כף היד](#)).

---

[חזרה לדרך התוכן](#)

## זיכרון

מדריך שירות Dell™ Studio XPS™ 1640

[הסרת מודולי הזיכרון](#)

[התקנה מחדש של מודולי זיכרון](#)

**התראה:** לפני העבודה בחלק הפנימי של המחשב, קרא את המידע בנושא בטיחות המצורף למחשב. למידע נוסף על שיטות העבודה המומלצות בנושא בטיחות, עיין בדף הבית Regulatory Compliance **⚠**  
Homepage שבאתר: [www.dell.com/regulatory\\_compliance](http://www.dell.com/regulatory_compliance).

**הודעה:** כדי למנוע פריקה של חשמל סטטי, בצע הארקה לגופך בעזרת רצועת הארקה לפרק היד, או בכך שתיגע מדי פעם במשטחי מתכת לא צבועים (כגון מחבר בצדו האחורי של המחשב).

**הודעה:** תיקונים במחשב יבוצעו על-ידי טכנאי שירות מוסמך בלבד. האחריות אינה מכסה נזק שייגרם עקב טיפול שאינו מאושר על-ידי Dell™.

**הודעה:** כדי לסייע במניעת נזק ללוח המערכת, הסר את הסוללה הראשית (ראה [לפני עבודה בתוך המחשב](#)) לפני עבודה בתוך המחשב.

ניתן להגדיל את נפח הזיכרון של המחשב על ידי התקנת מודולי זיכרון בלוח המערכת. לקבלת מידע על הזיכרון הנתמך על-ידי המחשב שלך, עיין ב"מפרט" במדריך התקנה. התקן מודולי זיכרון שמיועדים למחשב שלך בלבד.

**הערה:** מודולי זיכרון שנוכשו מחברת Dell מכוסים על-ידי האחריות של המחשב.

המחשב מצויד בשני חריצי SODIMM הנגישים למשתמש, אשר ניתן לגשת אליהם מהחלק התחתון של המחשב. מודול הזיכרון DIMM B ממוקם ישירות מעל למכסה מודול הזיכרון DIMM A הממוקם בחלק התחתון של המחשב.

**הודעה:** אם עליך להתקין מודולי זיכרון בשני מחברים, התקן מודול זיכרון במחבר DIMM A לפני שתתקין מודול נוסף במחבר DIMM B.

## הסרת מודולי הזיכרון

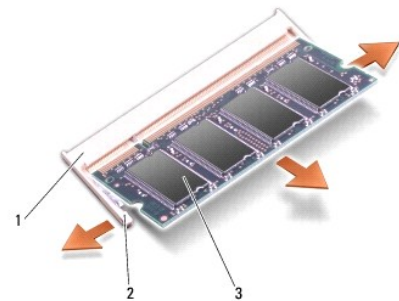
1. פעל על פי ההוראות ב- [לפני שתתחיל](#).

2. הסר את מכסה הבסיס (ראה [הסרת מכסה הבסיס](#)).

**הודעה:** כדי למנוע נזק למחבר מודול הזיכרון, אין להיזי את תפסי מודול הזיכרון בעזרת כלים כלשהם.

3. היעזר בקצות האצבעות כדי להזיז הצידה את תפסי האבטחה שבשני קצות מחבר מודול הזיכרון, עד שהמודול ישתחרר ממקומו.

4. הסר את המודול מהמחבר.



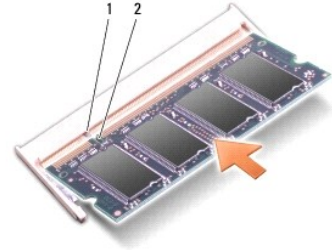
1	מחבר מודול זיכרון	2	תפסי הידוק (2)
3	מודול זיכרון		

## התקנה מחדש של מודולי זיכרון

1. יישר את החריץ שבמחבר קצה המודול עם הלשונית שבחריץ המחבר.

2. הכנס את המודול בחוזקה ובזווית של 45 מעלות לתוך החריץ ולחץ על המודול כלפי מטה, עד שייכנס למקומו בנקישה. אם לא חשת בנקישה, הסר את המודול והתקן אותו מחדש.

**הערה:** אם מודול הזיכרון אינו מותקן כראוי, ייתכן שהמחשב לא יבצע אתחול.



1	לשונית
2	חריץ


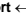
הודעה: אם קשה לסגור את הכיסוי, הסר את המודול והתקן אותו שנית. ניסיון לסגור את הכיסוי בכוח עלול לגרום נזק למחשב.

3. החזר את מכסה הבסיס (ראה [התקנה חזרה של מכסה הבסיס](#)).

4. החלק את הסוללה לתוך מפרץ הסוללות. לחילופין, חבר את מתאם ה-AC למחשב ולשקע חשמל.

5. הפעל את המחשב.

כשהמחשב מבצע אתחול, הוא מזהה את הזיכרון הנוסף ומעדכן אוטומטית את מידע תצורת המערכת.

כדי לאמת את נפח הזיכרון המותקן במחשב, לחץ על **Start** (התחל)  **Help and Support** (עזרה ותמיכה)  **Dell System Information** (מידע על מערכת Dell).

[חזרה לדף התוכן](#)



## כרטיס Mini-Card אלחוטי

מדריך שירות Dell™ Studio XPS™ 1640

[הסרת כרטיס ה-Mini-Card](#)

[החזרת ה-Mini-card למקומו](#)

**⚠ התראה:** לפני העבודה בחלק הפנימי של המחשב, קרא את המידע בנושא בטיחות המצורף למחשב. למידע נוסף על שיטות העבודה המומלצות בנושא בטיחות, עיין בדף הבית Regulatory Compliance Homepage שבאתר: [www.dell.com/regulatory\\_compliance](http://www.dell.com/regulatory_compliance).

**🔍 הודעה:** כדי למנוע פריקה אלקטרוסטטית, פרוק מעצמך חשמל סטטי באמצעות רצועת הארקה לפרק היד או נגיעה במשטח מתכת לא צבוע (כגון הלוח האחורי) במחשב.

**🔍 הודעה:** תיקונים במחשב יבוצעו על-ידי טכנאי שירות מוסמך בלבד. האחריות אינה מכסה נזק שייגרם עקב טיפול שאינו מאושר על-ידי Dell™.

**🔍 הודעה:** כדי לסייע במניעת נזק ללוח המערכת, הסר את הסוללה הראשית (ראה [לפני עבודה בתוך גוף המחשב](#)) לפני עבודה בתוך המחשב.

**📝 הערה:** חברת Dell אינה יכולה לערוב לתאימות או לספק תמיכה לכרטיסי Mini-Card שמקורם אינו מחברת Dell.

אם הזמנת כרטיס Mini-Card אלחוטי יחד עם המחשב, הכרטיס כבר מותקן במחשב.

במחשב קיימים שלושה חריצי Mini-Card:

1 שני חריצי Full Mini-Card

1 חריץ אחד Half Mini-Card

סוגי כרטיסי ה-Mini-Card הנתמכים הם:

1 רשת תקשורת מקומית אלחוטית (WLAN) — כרטיס Mini-Card בחצי גודל

1 רשת פס רחב ניידת או רשת תקשורת מרחבית אלחוטית (WWAN) — כרטיס Mini-Card בגודל מלא

1 רשת תקשורת אישית אלחוטית (WPAN) או כרטיס פנימי עם טכנולוגיית אלחוט Bluetooth® — כרטיס Mini-Card בגודל מלא

**📝 הערה:** המחשב יכול לתמוך בו-זמנית רק בשני כרטיסי Mini-Card בגודל מלא ובכרטיסי Mini-Card אחד בחצי גודל.

**📝 הערה:** חריץ WLAN תומך בכרטיסי Mini-Card בחצי גודל.

**📝 הערה:** בהתאם לתצורת המערכת בעת המכירה, ייתכן שבחריץ אחד או יותר מחריצי ה-Mini-Card לא יהיה מותקן כרטיס Mini-Card.

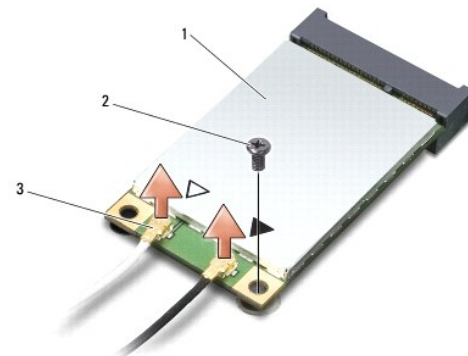
## הסרת כרטיס ה-Mini-Card

1. פעל על פי ההוראות ב-[לפני שתתחיל](#).

2. הסר את מכסה הבסיס (ראה [הסרת מכסה הבסיס](#)).

3. נתק את כבלי האנטנה מכרטיס ה-Mini-Card.

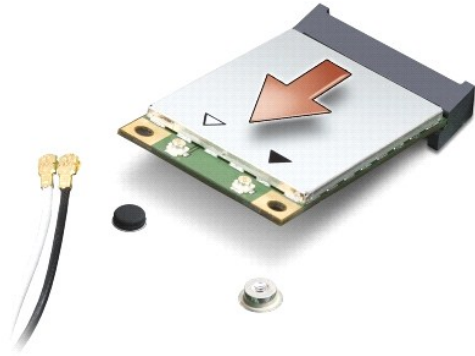
**📝 הערה:** בעת הסרת כרטיס Mini-Card WPAN, נתק את כבלי האנטנה הכחול מכרטיס ה-Mini-Card.



1	Mini-Card	2	בורג	3	מחברים לכבל אנטנה (2)
---	-----------	---	------	---	-----------------------

4. הסר את הבורג שמחבר את כרטיס ה-Mini-Card אל לוח המערכת.

5. הרם את כרטיס ה-Mini-Card והוצא אותו מהמחבר בלוח המערכת.



**הודעה:** כאשר ה-Mini-Card אינו נמצא במחשב, אחסן אותו באריזת מגן נגד חשמל סטטי. למידע נוסף, עיין בסעיף "הגנה מפני פריקת חשמל סטטי" במידע הבטיחותי שצורף למחשב.

## החזרת ה-Mini-card למקומו

1. הוצא את ה-Mini-Card החדש מאריזתו.

**הודעה:** החלק את הכרטיס למקומו תוך הפעלת לחץ יציב וקבוע. שימוש בכוח רב מדי עלול לגרום נזק למחבר.

2. הכנס את מחבר כרטיס ה-Mini-Card למחבר המתאים בלוח המערכת בזווית של 45 מעלות. לדוגמה, המחבר המיועד לכרטיס WLAN מסומן בכיתוב **WLAN** וכן הלאה.

3. לחץ על הקצה השני של כרטיס ה-Mini-Card כלפי מטה לתוך החריץ שבלוח המערכת.

4. הברג מחדש את הברג שמחבר את כרטיס ה-Mini-Card אל לוח המערכת.

5. חבר את כבלי האנטנה המתאימים לכרטיס ה-Mini-Card שאתה מתקין. הטבלה הבאה מספקת את סמנת הצבעים של כבלי האנטנה עבור כרטיס ה-Mini-Card הנתמך על-ידי המחשב.

סמנת צבעים עבור כבלי אנטנה	מחברים בכרטיסי ה-Mini-Card
	<b>WWAN</b> (שני כבלי אנטנה)
לבן עם פס אפור	WWAN ראשי (משולש לבן)
שחור עם פס אפור	WWAN נוסף (משולש שחור)
	<b>WLAN</b> (2 או 3 כבלי אנטנה)
לבן	WLAN ראשי (משולש לבן)
שחור	WLAN-משני (משולש שחור)
אפור	MIMO WLAN (משולש אפור)
	<b>WPAN</b> (כבל אנטנה אחד)
כחול	WPAN

6. הדק כבלי אנטנה שאינם בשימוש במקומם בעזרת סרט הפלסטיק השקוף.

7. החזר את מכסה הבסיס (ראה [התקנה חזרה של מכסה הבסיס](#)).

8. החלק את הסוללה לתוך תא הסוללה, עד שתיכנס למקומה בנקישה.

9. התקן את מנהלי ההתקנים ותוכניות השירות עבור המחשב, כנדרש. לקבלת מידע נוסף, עיין במדריך הטכנולוגיה של Dell.

**הערה:** בעת התקנת כרטיס תקשורת ממקור שאינו Dell, עליך להתקין את מנהלי ההתקן ותוכניות השירות המתאימים. לקבלת מידע נוסף על מנהלי התקנים גנריים, עיין במדריך הטכנולוגיה של Dell.



## כונן אופטי

מדריך שירות Dell™ Studio XPS™ 1640

[הסרת הכונן האופטי](#)

[התקנה מחדש של הכונן האופטי](#)

**⚠ התראה:** לפני העבודה בחלק הפנימי של המחשב, קרא את המידע בנושא בטיחות המצורף למחשב. למידע נוסף על שיטות העבודה המומלצות בנושא בטיחות, עיין בדף הבית Regulatory Compliance Homepage שבאתר: [www.dell.com/regulatory\\_compliance](http://www.dell.com/regulatory_compliance).

**⌂ הודעה:** כדי למנוע פריקה אלקטרוסטטית, פרוק מעצמך חשמל סטטי באמצעות רצועת הארקה לפרק היד או נגיעה במשטח מתכת לא צבוע (כגון הלוח האחורי) במחשב.

**⌂ הודעה:** תיקונים במחשב יבוצעו על-ידי טכנאי שירות מוסמך בלבד. האחריות אינה מכסה נזק שייגרם עקב טיפול שאינו מאושר על-ידי Dell™.

**⌂ הודעה:** כדי לסייע במניעת נזק ללוח המערכת, הסר את הסוללה הראשית (ראה [לפני עבודה בתוך המחשב](#)) לפני עבודה בתוך המחשב.

## הסרת הכונן האופטי

1. פעל על פי ההוראות ב- [לפני שתתחיל](#).

2. הסר את משענת כף היד (ראה [הסרת משענת כף היד](#)).

3. סובב את המחשב והסר את הבורג המאבטח את הכונן האופטי אל בסיס המחשב.



4. הפוך את המחשב והסר את שלושת הברגים המאבטחים את הכונן האופטי אל לוח המערכת.

5. הרם את הכונן האופטי והוצא אותו מהמחשב.



1	כונן אופטי	2	ברגים (3)
---	------------	---	-----------

6. נתק את החוץ מהכונן האופטי.



1	חוצץ
---	------

---

## התקנה מחדש של הכונן האופטי

1. חבר את החוצץ לכונן האופטי.
2. מקם את הכונן האופטי בבסיס המחשב.
3. הברג מחדש את שלושת הברגים המאבטחים את הכונן האופטי אל לוח המערכת.
4. סובב את המחשב והברג מחדש את הבורג המאבטח את הכונן האופטי אל בסיס המחשב.
5. הרכב מחדש את משענת כף היד (ראה [התקנה מחדש של משענת כף היד](#)).

---

[חזרה לדרך התוכן](#)

## משענת כף היד

מדריך שירות Dell™ Studio XPS™ 1640

[הסרת משענת כף היד](#)

[התקנה מחדש של משענת כף היד](#)

**⚠ התראה:** לפני העבודה בחלק הפנימי של המחשב, קרא את המידע בנושא בטיחות המצורף למחשב. למידע נוסף על שיטות העבודה המומלצות בנושא בטיחות, עיין בדף הבית Regulatory Compliance Homepage שבאתר: [www.dell.com/regulatory\\_compliance](http://www.dell.com/regulatory_compliance).

**⬅ הדועה:** כדי למנוע פריקה אלקטרוסטטית, פרוק מעצמך חשמל סטטי באמצעות רצועת הארקה לפרק היד או נגיעה במשטח מתכת לא צבוע (כגון הלוח האחורי) במחשב.

**⬅ הדועה:** תיקונים במחשב יבוצעו על-ידי טכנאי שירות מוסמך בלבד. האחריות אינה מכסה נזק שייגרם עקב טיפול שאינו מאושר על-ידי Dell™.

**⬅ הדועה:** כדי לסייע במניעת נזק ללוח המערכת, הסר את הסוללה הראשית (ראה [לפני עבודה בתוך המחשב](#)) לפני עבודה בתוך המחשב.

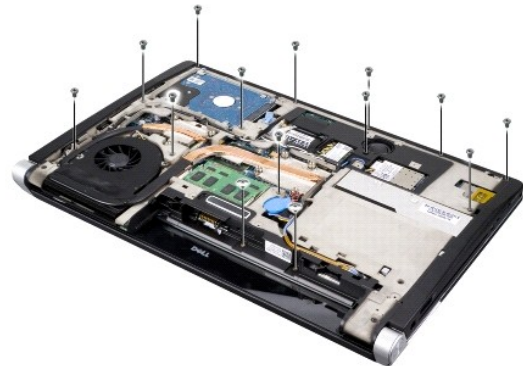
## הסרת משענת כף היד

1. פעל על פי ההוראות ב- [לפני שתתחיל](#).

2. הסר את מכסה הבסיס (ראה [הסרת מכסה הבסיס](#)).

3. הסר את המכסים האחוריים (ראה [הסרת המכסים האחוריים](#)).

4. הסר את 14 הברגים מבסיס המחשב.



5. הפוך את המחשב והסר את שני הברגים מהחלק העליון של משענת כף היד.

**⬅ הדועה:** הפרד בזהירות את משענת כף היד מבסיס המחשב, כדי למנוע פגיעה במשענת כף היד.

6. הרם את שתי הלשוניות של משענת כף היד שליד הצג.

7. החל מהחלק האחורי מרכזי של משענת כף היד, השתמש באצבעות כדי לשחרר בעדינות את משענת כף היד מבסיס המחשב, על-ידי הרמת החלק הפנימי של משענת כף היד ומשיכתה מבחוץ.

8. נתק את כבל המקלדת ואת כבל משטח המגע מהמחברים המתאימים בלוח המערכת.

9. הרם את משענת כף היד והוצא אותה מבסיס המחשב.



1	כבל לוח מגע	2	כבל צג
3	משענת כף היד	4	לשוניות (2)
5	ברגים (2)		

## התקנה מחדש של משענת כף היד

1. יישר את לשוניות משענת כף היד ומשענת כף היד עם בסיס המחשב והכנס בעדינות את משענת כף היד למקומה עד להישמע נקישה.
2. חבר מחדש את כבל המקלדת ואת כבל משטח המגע אל המתברים המתאימים בלוח המערכת.
3. הברג חזרה את שני הברגים לחלק העליון של מסעד כף היד.
4. הפוך את המחשב והברג חזרה את 14 הברגים לבסיס המחשב.
5. החזר למקומם את המכסים האחוריים (ראה [החזרת המכסים האחוריים למקומם](#)).
6. החזר את מכסה הבסיס (ראה [התקנה חזרה של מכסה הבסיס](#)).
7. התקן מחדש את כרטיסי ה-ExpressCard בחריץ ה-ExpressCard, אם ישנם.
8. החלק את הסוללה לתוך תא הסוללה, עד שתיכנס למקומה בנקישה.

[חזרה לדף התוכן](#)

## מכסים אחוריים

מדריך שירות Dell™ Studio XPS™ 1640

[הסרת המכסים האחוריים](#)

[החזרת המכסים האחוריים למקומם](#)

**⚠ התראה:** לפני העבודה בחלק הפנימי של המחשב, קרא את המידע בנושא בטיחות המצורף למחשב. למידע נוסף על שיטות העבודה המומלצות בנושא בטיחות, עיין בדף הבית Regulatory Compliance Homepage שבאתר: [www.dell.com/regulatory\\_compliance](http://www.dell.com/regulatory_compliance).

**⚠ התראה:** לפני ביצוע הליכים אלה, כבה את המחשב, נתק את מתאם זרם החילופין משקע החשמל ומהמחשב, נתק את המודם משקע הטלפון ומהמחשב והסר את כל הכבלים החיצוניים מהמחשב.

**⏸ הודעה:** כדי למנוע פריקה של חשמל סטטי, בצע הארקה לגופך בעזרת רצועת הארקה לפרק היד, או בכך שתיגע מדי פעם במשטחי מתכת לא צבועים (כגון מחבר בצדו האחורי של המחשב).

**⏸ הודעה:** תיקונים במחשב יבוצעו על-ידי טכנאי שירות מוסמך בלבד. האחריות אינה מכסה נזק שייגרם עקב טיפול שאינו מאושר על-ידי Dell™.

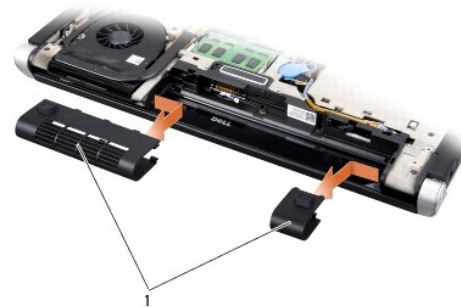
**⏸ הודעה:** כדי לסייע במניעת נזק ללוח המערכת, הסר את הסוללה הראשית (ראה [לפני עבודה בתוך גוף המחשב](#)) לפני עבודה בתוך המחשב.

## הסרת המכסים האחוריים

1. פעל על פי ההוראות ב- [לפני שתתחיל](#).

2. הסר את מכסה הבסיס (ראה [הסרת מכסה הבסיס](#)).

3. דחף את המכסים האחוריים הצידה ואז משך אותם החוצה, כמוצג באיור.



1 מכסים אחוריים (2)

## החזרת המכסים האחוריים למקומם

1. ישר את הווים שעל המכסים האחוריים עם הצירים והכנס אותם למקומם עד להישמע נקישה.

2. החזר את מכסה הבסיס (ראה [התקנה חזרה של מכסה הבסיס](#)).

3. החלק את הסוללה לתוך תא הסוללה, עד שתיכנס למקומה בנקישה.



## רמקולים

מדריך שירות Dell™ Studio XPS™ 1640

[הסרת הרמקולים](#)

[התקנה מחדש של הרמקולים](#)

**התראה:** לפני העבודה בחלק הפנימי של המחשב, קרא את המידע בנושא בטיחות המצורף למחשב. למידע נוסף על שיטות העבודה המומלצות בנושא בטיחות, עיין בדף הבית Regulatory Compliance Homepage שבאתר: [www.dell.com/regulatory\\_compliance](http://www.dell.com/regulatory_compliance).

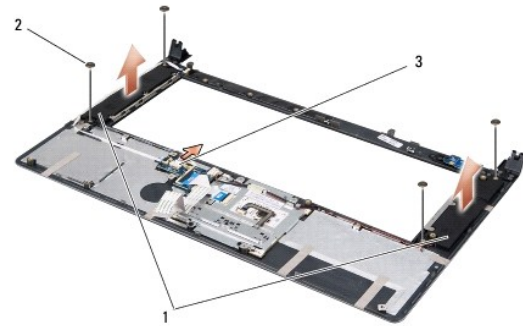
**הודעה:** כדי למנוע פריקה אלקטרוסטטית, פרוק מעצמך חשמל סטטי באמצעות רצועת הארקה לפרק היד או נגיעה במשטח מתכת לא צבוע (כגון הלוח האחורי) במחשב.

**הודעה:** תיקונים במחשב יבוצעו על-ידי טכנאי שירות מוסמך בלבד. האחזיות אינה מכסה נזק שייגרם עקב טיפול שאינו מאושר על-ידי Dell™.

**הודעה:** כדי לסייע במניעת נזק ללוח המערכת, הסר את הסוללה הראשית (ראה [לפני עבודה בתוך גוף המחשב](#)) לפני עבודה בתוך המחשב.

## הסרת הרמקולים

1. פעל על פי ההוראות ב- [לפני שתתחיל](#).
2. הסר את משענת כף היד (ראה [הסרת משענת כף היד](#)).
3. הסר את המקלדת (ראה [הסרת המקלדת](#)).
4. הסר את ארבעת הברגים של הרמקולים (שניים בכל רמקול) מגב משענת כף היד.



1	רמקולים (2)	2	ברגים (4)	3	מחבר כבל רמקול
---	-------------	---	-----------	---	----------------

5. נתק את כבל הרמקול ממחבר לוח המערכת.
6. רשום את ניתוב כבל הרמקולים.
7. הסר את הרמקולים והכבלים.

## התקנה מחדש של הרמקולים

1. התקן חזרה את הרמקולים ואת כבלי הרמקולים.
2. שים את כבל הרמקול במכוון הניתוב וחבר אותו למחבר לוח המערכת.
3. הברג חזרה את ארבעת הברגים של הרמקולים (שניים בכל רמקול) המאבטחים את הרמקולים לגב משענת כף היד.
4. הרכב מחדש את המקלדת (ראה [חזרת המקלדת למקומה](#)).
5. הרכב מחדש את משענת כף היד (ראה [התקנה מחדש של משענת כף היד](#)).



## סאב-וופר

מדריך שירות Dell™ Studio XPS™ 1640

[הסרת הסאב-וופר](#)

[התקנה מחדש של הסאב-וופר](#)

**⚠ התראה:** לפני העבודה בחלק הפנימי של המחשב, קרא את המידע בנושא בטיחות המצורף למחשב. למידע נוסף על שיטות העבודה המומלצות בנושא בטיחות, עיין בדף הבית Regulatory Compliance Homepage שבאתר: [www.dell.com/regulatory\\_compliance](http://www.dell.com/regulatory_compliance).

**🔍 הודעה:** כדי למנוע פריקה אלקטרוסטטית, פרוק מעצמך חשמל סטטי באמצעות רצועת הארקה לפרק היד או נגיעה במשטח מתכת לא צבוע (כגון הלוח האחורי) במחשב.

**🔍 הודעה:** תיקונים במחשב יבוצעו על-ידי טכנאי שירות מוסמך בלבד. האחריות אינה מכסה נזק שייגרם עקב טיפול שאינו מאושר על-ידי Dell™.

**🔍 הודעה:** כדי לסייע במניעת נזק ללוח המערכת, הסר את הסוללה הראשית (ראה [לפני עבודה בתוך המחשב](#)) לפני עבודה בתוך המחשב.

## הסרת הסאב-וופר

1. פעל על פי ההוראות ב- [לפני שתתחיל](#).
2. הסר את משענת כף היד (ראה [הסרת משענת כף היד](#)).
3. נתק את כבל הסאב-וופר ממחבר לוח המערכת.
4. הרם את הסאב-וופר והוצא אותו מבסיס המחשב.



1	סאב-וופר
2	מחבר כבל סאב-וופר

## התקנה מחדש של הסאב-וופר

1. מקם את הסאב-וופר בבסיס המחשב.
2. חבר את כבל הסאב-וופר למחבר בלוח המערכת.
3. **🔍 הודעה:** לפני הפעלת המחשב, הברג חזרה את כל הברגים וודא שלא נותרו ברגים חופשיים בתוך המחשב. אי ביצוע הוראה זו עלול לגרום נזק למחשב.
3. הרכב מחדש את משענת כף היד (ראה [התקנה מחדש של משענת כף היד](#)).

## לוח מערכת

מדריך שירות Dell™ Studio XPS™ 1640

[הסרת לוח המערכת](#)

[השבת לוח המערכת למקומו](#)

**התראה:** לפני העבודה בחלק הפנימי של המחשב, קרא את המידע בנושא בטיחות המצורף למחשב. למידע נוסף על שיטות העבודה המומלצות בנושא בטיחות, עיין בדף הבית Regulatory Compliance **Homepage** שבאתר: [www.dell.com/regulatory\\_compliance](http://www.dell.com/regulatory_compliance).

**הודעה:** כדי למנוע פריקה אלקטרוסטטית, פרוק מעצמך חשמל סטטי באמצעות רצועת הארקה לפרק היד או נגיעה במשטח מתכת לא צבוע (כגון הלוח האחורי) במחשב.

**הודעה:** תיקונים במחשב יבוצעו על-ידי טכנאי שירות מוסמך בלבד. האחריות אינה מכסה נזק שייגרם עקב טיפול שאינו מאושר על-ידי Dell™.

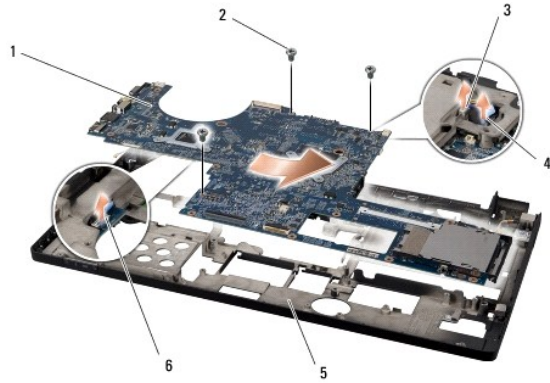
**הודעה:** כדי לסייע במניעת נזק ללוח המערכת, הסר את הסוללה הראשית (ראה [לפני עבודה בתוך גוף המחשב](#)) לפני עבודה בתוך המחשב.

שלב ה-BIOS של לוח המערכת כולל את תג השירות, המופיע גם על תווית ברקוד בחלק התחתון של המחשב. ערכת ההחלפה של לוח המערכת כוללת תקליטור, המספק תוכנית שירות להעברת תג השירות ללוח המערכת החלופי.

**הודעה:** החזק רכיבים וקרטיסים בקצותיהם והימנע מלגעת בפינים ובמגעיים.

## הסרת לוח המערכת


1. פעל על פי ההוראות ב- [לפני שתתחיל](#).
2. הסר את מכסה הבסיס (ראה [הסרת מכסה הבסיס](#)).
3. הסר את המכסים האחוריים (ראה [הסרת המכסים האחוריים](#)).
4. הסר את הכונן הקשיח (ראה [הסרת הכונן הקשיח](#)).
5. הסר את מודולי הזיכרון (ראה [הסרת מודולי הזיכרון](#)).
6. הסר את גוף הקירור של המעבד (ראה [הסרת גוף קירור המעבד](#)).
7. הסר את המאוורר התרמי (ראה [הסרת המאוורר התרמי](#)).
8. הסר את סוללת המטבע (ראה [הסרת סוללת המטבע](#)).
9. הסר את כרטיסי ה-Mini-Card, אם ישנם (ראה [הסרת כרטיסי ה-Mini-Card](#)).
01. הסר את משענת כף היד (ראה [הסרת משענת כף היד](#)).
11. הסר את הכונן האופטי (ראה [הסרת הכונן האופטי](#)).
21. הסר את מודול IEEE 1394 (ראה [הסרת מודול IEEE 1394](#)).
31. הסר את הסאב-וופר (ראה [הסרת הסאב-וופר](#)).
41. הסר את לוח השמע (ראה [הסרת לוח השמע](#)).
51. נתק את כבל נורית הפעלה/סוללה הימני, כבל נורית הפעלה/סוללה השמאלי, כבל הצג וכבל המצלמה ממחברי לוח המערכת (ראה [הסרת מכלול הצג](#)).
61. הסר את שלושת הברגים שמחברים את לוח המערכת אל בסיס המחשב.
71. נתק את כבל מחבר eSATA, את כבל מחבר מתאם זרם החילופין ואת כבל כרטיס טיונר הטלוויזיה מהמחברים המתאימים בלוח המערכת.
81. הרם את לוח המערכת בזווית לכיוון צד המחשב והוצא אותו מבסיס המחשב.




1	לוח מערכת	2	ברגים (3)
3	מחבר כבל מחבר eSATA	4	מחבר כבל מחבר מתאם זרם חילופין
5	בסיס המחשב	6	מחבר כבל כרטיס טיונר טלוויזיה

## השבת לוח המערכת למקומו

1. התקן חזרה את לוח המערכת בבסיס המחשב.
  2. חבר את כבל מחבר eSATA, את כבל מחבר מתאם זרם חילופין ואת כבל כרטיס טיונר הטלוויזיה אל המחברים המתאימים בלוח המערכת.
  3. הברג מחדש את שלושת הברגים שמחברים את לוח המערכת לבסיס המחשב.
  4. שים את כבל נורית הפעלה/סוללה הימני, כבל נורית הפעלה/סוללה השמאלי, כבל חצג וכבל המצלמה במכווני הניתוב וחבר אותם למחברי לוח המערכת בהתאמה (ראה [התקנה מחדש של מכלול התצוגה](#)).
  5. התקן מחדש את לוח השמע (ראה [התקנת לוח השמע](#)).
  6. התקן מחדש את הסאב-וופר (ראה [התקנה מחדש של הסאב-וופר](#)).
  7. התקן מחדש את מודול IEEE 1394 (ראה [החזרת מודול IEEE 1394 למקומו](#)).
  8. התקן חזרה את הכונן האופטי (ראה [התקנה מחדש של הכונן האופטי](#)).
  9. הרכב מחדש את משענת כף היד (ראה [התקנה מחדש של משענת כף היד](#)).
  01. התקן מחדש את כרטיסי ה-Mini-Card אם ישנם (ראה [החזרת ה-Mini-card למקומו](#)).
  11. התקן מחדש את סוללת המטבע (ראה [התקנה מחדש של סוללת המטבע](#)).
  21. התקן מחדש את המאוורר התרמי (ראה [התקנה מחדש של המאוורר התרמי](#)).
  31. קלף את הציפוי מרפידות הקירור התרמי החדשות, אשר נמצאות בערכה והדבק אותן לאותם חלקים של גוף קירור המעבד המכסים את יחידת העיבוד המרכזית ויחידת העיבוד הגרפי.
- הערה:** אם אתה מחליף את המעבד, או את המאוורר התרמי, או את לוח המערכת, השתמש ברפידות הקירור התרמי הנמצאות בערכה של גוף קירור המעבד כדי להבטיח מוליכות תרמית. אל תעשה שימוש חוזר ברפידות הקירור התרמיות הישנות.
41. החזר את גוף קירור המעבד של המעבד (ראה [התקנה מחדש של גוף קירור המעבד](#)).
  51. הרכב מחדש את מודולי הזיכרון (ראה [התקנה מחדש של מודולי זיכרון](#)).
  61. הרכב מחדש את הכונן הקשיח (ראה [הרכבה מחדש של הכונן הקשיח](#)).
  71. החזר למקומם את המכסים האחוריים (ראה [החזרת המכסים האחוריים למקומם](#)).
  81. החזר את מכסה הבסיס (ראה [התקנה חזרה של מכסה הבסיס](#)).

 **הודעה:** לפני הפעלת המחשב, הברג חזרה את כל הברגים וודא שלא נותרו ברגים חופשיים בתוך המחשב. אי ביצוע הוראה זו עלול לגרום נזק למחשב.

91. הפעל את המחשב.


 **הערה:** לאחר החלפת לוח המערכת, הזן את תג השירות של המחשב ב-BIOS של לוח המערכת החלופי.


02. הכנס את תקליטור ה-BIOS שמצורף ללוח המערכת החלופי בכונן המתאים. פעל בהתאם להוראות המופיעות על גבי המסך.


---

[חזרה לדף התוכן](#)

## מדריך שירות Dell™ Studio XPS™ 1640

 **הערה:** הערה מציינת מידע חשוב המסייע להשתמש במחשב ביתר יעילות.

 **הודעה:** שים לב מצוין נזק אפשרי לחומרה או אובדן נתונים, ומסביר כיצד ניתן למנוע את הבעיה.

 **התראה:** מציינת אפשרות של נזק לרכוש, פגיעה גופנית או מוות.

המידע במסמך זה עשוי להשתנות ללא הודעה.  
© Dell Inc. 2008 כל הזכויות שמורות.

חל איסור על העתקה של חומרים אלו, בכל דרך שהיא, ללא קבלת רשות בכתב מאת Dell Inc.

סימנים מסחריים המופיעים במסמך זה: Dell, XPS והלוגו של DELL הם סימנים מסחריים של Dell Inc.; Bluetooth הוא סימן מסחרי רשום לבעלות Bluetooth SIG, Inc. ומשמש את Dell ברשיון. Microsoft, Windows Vista, ולוגו לחץ התחל של Windows Vista הם סימנים מסחריים או סימנים מסחריים רשומים של Microsoft Corporation בארה"ב ו/או במדינות אחרות.

ייתכן שיעשה שימוש בסימנים מסחריים ובשמות מסחריים אחרים במסמך זה כדי להתייחס לישויות הטוענות לבעלות על הסימנים והשמות, או למוצרים שלהן. Dell Inc. מוותרת על כל עניין קנייני בסימנים מסחריים ושמות מסחריים פרט לאלה שבבעלותה.

דצמבר 2008 מהדורה A00

## כרטיס טיונר טלוויזיה (אופציונלי)

מדריך שירות Dell™ Studio XPS™ 1640

[הסרת כרטיס טיונר הטלוויזיה](#)

[התקנה מחדש של כרטיס טיונר הטלוויזיה](#)

**התראה:** לפני העבודה בחלק הפנימי של המחשב, קרא את המידע בנושא בטיחות המצורף למחשב. למידע נוסף על שיטות העבודה המומלצות בנושא בטיחות, עיין בדף הבית Regulatory Compliance Homepage שבאתר: [www.dell.com/regulatory\\_compliance](http://www.dell.com/regulatory_compliance).

**הודעה:** כדי למנוע פריקה אלקטרוסטטית, פרוק מעצמך חשמל סטטי באמצעות רצועת הארקה לפרק היד או נגיעה במשטח מתכת לא צבוע (כגון הלוח האחורי) במחשב.

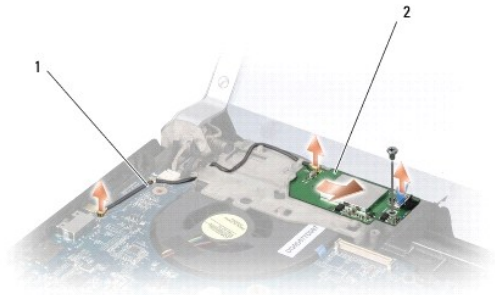
**הודעה:** תיקונים במחשב יבוצעו על-ידי טכנאי שירות מוסמך בלבד. האחריות אינה מכסה נזק שייגרם עקב טיפול שאינו מאושר על-ידי Dell™.

**הודעה:** כדי לסייע במניעת נזק ללוח המערכת, הסר את הסוללה הראשית (ראה [לפני עבודה בתוך גוף המחשב](#)) לפני עבודה בתוך המחשב.

**הערה:** זמינות כרטיס טיונר הטלוויזיה משתנה על פי אזור.

### הסרת כרטיס טיונר הטלוויזיה

1. פעל על פי ההוראות ב- [לפני שתתחיל](#).
2. הסר את משענת כף היד (ראה [הסרת משענת כף היד](#)).
3. הסר את הבורג המאבטח את כרטיס טיונר הטלוויזיה.
4. רשום את הניתוב ונתק את כבל כרטיס הטלוויזיה מהמחברים על הכרטיס ולוח המערכת.
5. הרם את כרטיס טיונר הטלוויזיה והכבל והוצא אותם מבסיס המחשב.



1	כבל כרטיס טיונר טלוויזיה	2	כרטיס טיונר טלוויזיה
---	--------------------------	---	----------------------

### התקנה מחדש של כרטיס טיונר הטלוויזיה

1. שים את כרטיס טיונר הטלוויזיה בבסיס המחשב.
  2. הברג מחדש את הבורג המאבטח את כרטיס טיונר הטלוויזיה.
  3. שים את כבל כרטיס טיונר הטלוויזיה במכונן הניתוב וחבר אותו למחברים על הכרטיס ולוח המערכת.
  4. הרכב מחדש את משענת כף היד (ראה [התקנה מחדש של משענת כף היד](#)).
- הודעה:** לפני הפעלת המחשב, הברג חזרה את כל הברגים וודא שלא נותרו ברגים חופשיים בתוך המחשב. אי ביצוע הוראה זו עלול לגרום נזק למחשב.